

TÜRKİYE'DE BESİ VE ET ÜRETİMİNDE İHRACAT POTANSİYELİ

Prof. Dr. Naci TÜZEMEN

*Kastamonu Üniversitesi Mühendislik ve Mimarlık Fakültesi, Kastamonu/TURKEY,
Corresponding Author: nacituzemen@gmail.com*

ÖZET

Beslenme ve gıda sorunu dünya nüfusundaki artışa bağlı olarak artmaktadır. İnsanların dengeli beslenmesi, yeterli hayvansal protein alması gelişen ve gelişmiş ülkelerin öncelikli konusu haline gelmiştir. Bu nedenle ülkelerin gelişen teknoloji ve sanayileşme politikalarına rağmen, hayvancılık sektörü stratejik önemini korumuştur. Dünyada insanların beslenmesinde ve hayvansal protein üretiminde sığırların rolü hiç de azımsanmayacak ölçüdedir. Hayvansal proteinler içinde etin yeri tartışılmaz. Bugünkü dünyada gelişmiş ülkeler insanlarını, miktardan öte kalite yönünden de yüksek seviyede et ve et ürünleri ile beslemektedirler.

Türkiye’de bir taraftan nüfus artışı ve hızlı şehirleşme, diğer yandan belirli bir kalkınma hızının oluşturduğu yüksek talep bulunmaktadır. Bu nedenle üretimin dengelenmesi iç ve dış pazarlara yönelik yeterli bir üretim yapılması mecburiyeti ortaya çıkmaktadır.

Et üretim maliyeti bölgeden bölgeye, işletmeden işletmeye değişme gösterir. Et üretim maliyetini etkileyen en önemli faktörler, sermaye, yem masrafları, makine masrafları, işçilik, vergiler ve risk (yani tabi afetler ile fiyat değişimleri)’dir. Üretimde masrafların azaltılmasında, gereksiz yatırımların kısılması, Yavru verim oranının yükseltilmesi, Sağlık kontrolleri, Aşı ve temizlik kurallarına uyma, Yemleri etkili olarak kullanma (üretimi artırıcı yollar, silaj ve diğer yemlerin besleme değerlerinin dikkate alınması), dikkatli ve uygun nakliye ile iyi bir pazarlama işletmenin verimliliğini artıracaktır.

Türkiye sığırlarında özellikle döl verim değerleri olması gerekenin altındadır. Bütün üretimin kilitlendiği nokta döl verim değerleridir. Türkiye’de 5.4 milyon sağılan inek ve 3.5 milyon yıllık doğan buzağı bulunmaktadır. Yani sağılan inek başına buzağı oranı % 64.8 seviyesindedir.

Ülkemizde sağılan inek başına doğan buzağı oranında en az %15 ‘lik bir gelişme imkanı olduğunu söyleyebiliriz. Halen 5.4 milyon sağılan inek dikkate alındığında ve % 80 yavru elde edilmesi ile üretilen yıllık buzağı sayısının 3.4 milyon buzağının 4.3 milyon başa yükselmesi söz konusudur.

Suni tohumlama, kayıt tutma, sağım, sağlık ve teknik hizmetler yetiştiricilerin tek başına başarabileceği işler değildir. Yetiştiricilerin tek başına yalnızca üretimin bir aşamasını yapabileceği bilinmeli, diğer aşamalarında mutlaka çok yönlü işbirliği ve destekler olmalıdır. Ayrıca üretilen etin ve sütün direk pazarlanması veya işlenerek ambalajlanıp tanıtımı ve tüketiciye sunulması kolay işler değildir. Bütün bu faaliyetler için uygun ve gerekli alet-ekipmanların temini ve kullanımı genellikle uzmanlık gerektirir. İşte bütün bu nedenlerle sığır yetiştiricisi, et ve süt sektöründe tek başına bırakılmamalıdır. Üretimin artırılmasında desteklemeler ürünün kendisine (6 aylık buzağıya ve yem bitkilerine) yapılmalıdır.

Sığır yetiştiriciliğinde ülkemizin hedefi 2023 ve 2071 için, sadece kendine yetecek üretim olmamalıdır. Et ve süt ürünlerini bütün öğrencilerine dağıtan, yoksul ülkelere yardım eden, dünyaya ihracat yapan bir üretim hedeflemek olmalıdır, 2023-2071 hedeflerinde; besi ve et üretimi için ithalattan ihracata geçebilmenin başlangıç noktası, daha fazla yavru, daha fazla yem üretimidir.

Anahtar Kelimeler: Sığır, Besi, Et Üretimi, Döl Verimi, Yem Bitkisi

EXPORT POTENTIAL IN FATTENING AND MEAT PRODUCTION IN TURKEY

Prof. Dr. Naci TÜZEMEN

Faculty of Engineering and Architecture, Kastamonu University, Kastamonu, TURKEY,

Corresponding Author: nacituzemen@gmail.com

SUMMARY

The nutrition and food problem is increasing due to the increase in world population. The balanced diet of humans, adequate animal protein intake has become a priority issue for developing and developed countries. For this reason, despite the countries' technological and industrialization policies, the livestock sector has maintained its strategic importance. The role of cattle in the nutrition of human beings and animal protein production in the world is an unimportant measure. The place of meat in animal proteins can not be discussed. In today's world, developed countries feed their people with meat and meat products at a higher level than quality.

Population growth and rapid urbanization in Turkey on the one hand, on the other hand are in high demand created by the specific growth rate. For this reason, there is a necessity of sufficient production for domestic and foreign markets to balance production.

Meat production cost varies from region to region, from operation to operation. The most important factors affecting meat production costs are capital, feed costs, machinery costs, labor, taxes and risk (ie natural catastrophes and price changes).

Use of feeds efficiently (taking into account the feeding values of the silage and other feeds), careful and proper transport, and good marketing practices, such as reducing costs in production, reducing unnecessary investments, raising the efficiency of the infant, productivity.

Especially under the cattle should be fertility values in Turkey. The point at which all production is locked is reproductive efficiency values. Turkey has 5.4 million milking cows and 3.5 million calves annually. That is, the calf per cow ratio is 64.8%.

We can say that there is at least a 15% chance of developing calves born to cows in our country. Considering the 5.4 million cows still earned and the annual number of calves produced by 80% offspring, 3.4 million of them will rise to 4.3 million.

Artificial insemination, record keeping, milking, health and technical services can not be achieved by farmers alone. It is obvious that cultivators can only make one stage of production, but there must be multi-dimensional cooperation and support at other stages. Besides, it is not easy to market meat or poultry produced directly or to be processed and packaged, presented and presented to consumers. The design and use of suitable and necessary tools and equipment for all these activities usually requires expertise. For all these reasons, the cattle breeder should not be left alone in the meat and dairy sector.

For the target of our country in cattle breeding in 2023 and 2071, it should not be only self-production. It should aim to produce a product that distributes meat and dairy products to all its students, assists poor countries, exports to the world, targets 2023-2071; For breeding and meat production, importation is the starting point for export, more fry, more feed production.

Keywords: Cattle, Meat, Meat Production, Fertility Rate

1. GİRİŞ

Et ve Süt Üretiminde ilk akla gelen çiftlik hayvanı sığırlardır. Sığır Yetiştiriciliği; 365 gün ve 24 saat emek ve çalışma ister, dolayısıyla sevilerek yapılması gereken bir iş koludur. Sığırlardan elde edilen verimler 3 ana grupta toplanabilir. Bunlar; Süt Verimi, Et Verimi, Döl Verimi 'dir.

Ancak, derisinden tırnağına, içkembesinden bağırsağına kadar sığırların bütün vücudu insanın hizmetindedir.

Günümüz dünyası bilgi ve iletişim çağı olmakla beraber, açlığa gerçek manada çare üretememiştir. Dünyada insanların beslenmesinde ve hayvansal protein üretiminde sığırların rolü hiç de azımsanmayacak ölçüdedir. İnsanların yeterli beslenmesinin tek ölçüsü günlük enerji ve protein tüketimi değildir. Özellikle beslenme kalitesi bakımından bunların hangi besin kaynaklarından sağlandığı da önem taşımaktadır. Türkiye'de kişi başına günlük protein tüketimi 96 gram kadardır. Bu değer kişi başına protein tüketimi bakımından Türkiye'yi dünya ülkeleri arasında 33. sıraya taşımaktadır. Fakat hayvansal besinlerden sağlanan protein esas alındığında yaklaşık 26 gram tüketim değerleriyle Türkiye 176 ülke içerisinde 135. sıraya gerilemektedir.

Dünya sıralamasındaki bu yer Türkiye'nin hayvansal protein üretimindeki yetersizliğini ve beslenme kalitesine ilişkin sorunu en kısa yoldan anlatmaktadır. Türkiye'de hayvansal protein üretimine katkıda bulunan en önemli ürünler et, süt ve yumurtadır. Kişi başına 26 gram kadar olan hayvansal protein tüketiminin % 35'i (9,1g) etten, % 51'si (13,2 g) sütten, ve % 14'ü (3.6 g) yumurtadan sağlanmaktadır.

Çizelge 1. Bazı Ülkelerle Türkiye'de Kişi Başı Et Tüketiminin Karşılaştırılması (kg/yıl/kişi)

Ülkeler	Sığır-Dana Eti	Toplam Et	Diğer Ülkelerin Türkiye'ye Oranı	
			Sığır-Dana	Toplam Et
Arjantin	65,9	99,5	4.9	3.9
Avustralya	37,0	93,9	2.7	3.7
Brezilya	37,3	87,1	2.7	3.4
Kanada	32,6	91,9	2.4	3.6
Avrupa Birliği	17,5	76,0	1.3	3.0
Y. Zelanda	38,1	86,5	2.8	3.4
ABD	42,3	116,7	3.1	4.6
Türkiye	13,4	25,0	1.0	1.0

Protein insan vücudunun temel yapı taşıdır. İnsan vücudunda oluşturulamayan bazı proteinlerin dışarıdan alınması gerekmektedir ve bunların başında da hayvansal proteinler gelmektedir. 70 kg ağırlıktaki bir insanın günlük protein ihtiyacı 70 gr civarındadır. Bunun yaklaşık % 40'ının hayvansal proteinlerle karşılanması gerekir. Hayvansal proteinler içinde etin yeri tartışılmaz. Bugünkü dünyada gelişmiş ülkeler insanlarını, miktardan öte kalite yönünden de yüksek seviyede et ve et ürünleri ile beslemektedirler.

2. TÜRKİYE 'de ÜRETİM DEĞERLERİ

Türkiye'de bir taraftan nüfus artışı ve hızlı şehirleşme, diğer yandan belirli bir kalkınma hızının oluşturduğu yüksek talep için üretimin dengelenmesi ve dış pazarlara yönelik ihracat için yeterli bir üretim yapılması mecburiyeti ortaya çıkmaktadır. Besicilik, kasaplık bir hayvandan kendi ırk özelliklerine göre, piyasa isteklerine uygun azami miktarda et elde edilebilmesi için yapılan teknik ve ekonomik bir faaliyettir.

Meralar, çayırlar ve yem bitkileri yanında, değerlendirilemeyen birçok sanayi artıkları besicilikle çok değerli insan gıdası haline dönüşmektedir. Bu dönüşüm büyük bir endüstri faaliyeti olup, bu sahada önemli ölçüde istihdam oluşmaktadır.

Çizelge.2'den görüleceği üzere, son 15 yılda % 59.6 sığır sayısı artışı, % 24.6 toplam hayvan artışı olmuştur.

Çizelge.2. Türkiye Canlı hayvan sayısı (Baş) (TÜİK-2017)

Canlı hayvan sayısı (Baş)	Sığır	Koyun	Keçi	Toplam
2002	9 803 498	25 173 706	6 780 094	41 757 298
2003	9 788 102	25 431 539	6 771 675	41 991 316
2004	10 069 346	25 201 155	6 609 937	41 880 438
2005	10 526 440	25 304 325	6 517 464	42 348 229
2006	10 871 364	25 616 912	6 643 294	43 131 570
2007	11 036 753	25 462 293	6 286 358	42 785 404
2008	10 859 942	23 974 591	5 593 561	40 428 094
2009	10 723 958	21 749 508	5 128 285	37 601 751
2010	11 369 800	23 089 691	6 293 233	40 752 724
2011	12 386 337	25 031 565	7 277 953	44 695 855
2012	13 914 912	27 425 233	8 357 286	49 697 431
2013	14 415 257	29 284 247	9 225 548	52 925 052
2014	14 223 109	31 140 244	10 344 936	55 708 289
2015	13 994 071	31 507 934	10 416 166	55 918 171
2016	14 080 155	30 983 933	10 345 299	55 409 387

Besicilik faaliyeti bakımından ülkemizde besleme, barındırma, hastalık, bakım ve idarede, canlı hayvan ve et piyasasında düzensizlik ve istikrarsızlık bulunmaktadır. Yem ve et fiyatları arasındaki dengesizlik, ülkemiz besiciliğinin diğer gelişmiş ülkelerdeki gibi (özellikle Avrupa birliği) gerekli desteği görmemesi gibi önemli sıkıntıları bulunmaktadır.

Dünya nüfusundaki artışa bağlı olarak, beslenme ve gıda sorunu da artmaktadır. İnsanların dengeli beslenmesi, yeterli hayvansal protein alması gelişen ve gelişmiş ülkelerin öncelikli konusu haline gelmiş, bu nedenle gelişen teknoloji ve sanayileşme politikalarına rağmen, hayvancılık sektörü stratejik önemini korumuştur. Dünya et üretiminin %30 kadarı sığırlardan, %5 kadarı ise küçükbaş hayvanlardan karşılanır, Türkiye’de domuz eti tüketilmediğinden et üretiminin %88’i sığırlardan, %12’si ise küçükbaş hayvanlardan sağlanmaktadır. Çizelgeden izleneceği gibi, Türkiye Hayvansal Ürünler Üretimi son 15 yılda, % 279 kırmızı ette artış, % 219 sütte artış göstermiştir.

Çizelge 3. Türkiye Hayvansal Ürünler Üretimi (TUİK-2017)

Hayvansal Ürünler	Kırmızı et (Ton)	Süt (Ton)	Tavuk eti (Ton)	Tavuk yum (Bin adet)	Bal (Ton)	Yapağı (Ton)	Kıl (Ton)	Tiftik (Ton)
2002	420 595	8 408 568	696 187	11 554 910	74 554	38 244	2 589	318
2003	366 962	10 611 011	872 419	12 666 782	69 540	46 456	2 741	333
2004	447 154	10 679 406	876 774	11 055 557	73 929	45 972	2 715	304
2005	409 423	11 107 897	936 697	12 052 455	82 336	46 176	2 654	302
2006	438 530	11 952 099	917 659	11 733 572	83 842	46 776	2 728	274
2007	575 622	12 329 789	1 068 454	12 724 959	73 935	46 752	2 536	237
2008	482 458	12 243 040	1 087 682	13 190 696	81 364	44 166	2 238	194
2009	412 621	12 542 186	1 293 315	13 832 726	82 003	40 270	2 002	174
2010	780 718	13 543 674	1 444 059	11 840 396	81 115	42 823	2 607	200
2011	776 915	15 056 211	1 613 309	12 954 686	94 245	46 586	3 062	194
2012	915 844	17 401 262	1 723 919	14 910 774	89 162	51 180	3 570	200
2013	996 125	18 223 712	1 758 363	16 496 751	94 694	54 784	4 902	260
2014	1 008 272	18 630 859	1 894 669	17 145 389	103 525	58 403	5 460	280
2015	1 149 262	18 654 682	1 909 276	16 727 510	107 665	59 196	5 569	325
2016	1 173 042	18 489 161	1 879 018	18 097 605	105 727	62 525	5 445	341

Çizelge.4. Dünyada bazı ülkelerin Canlı Sığır İthalatı(TUİK-2017).

Ülke	2013	2014	2015	2016	2017
ABD	2.033	2.358	1.984	1.750	1.750
Türkiye	193	49	203	400	490
Mısır	100	200	120	300	300
Çin	98	230	129	150	160
Rusya	97	74	144	65	90

Türkiye son 5 yılda et ve canlı hayvan ithalatında Amerika'dan sonra 2. Sırada yer almaktadır. İthalatın en tehlikeli yanı, üreticinin ithalat lobilerine kurban edilmesidir. Üreticiyi teşvik, cesaretlendirme temel stratejimiz olmalıdır. İthalata bağımlı olmaktan çıkmak, Üreticiyi ve üretimi destekleyip yüceltmekle mümkündür.

Türkiye sığırlarında özellikle döl verim değerleri olması gerekenin altındadır. Bütün üretimin kilitlendiği nokta döl verim değerleridir. Türkiye'de 5.4 milyon sağılan inek ve 3.5 milyon yıllık doğan buzağı bulunmaktadır. Yani sağılan inek başına buzağı oranı % 64.8 seviyesindedir. (Çizelge. 5).

Çizelgeden görüleceği üzere, Türkiye'de Sağılan İnek Sayısı, 5.431.715 ; Doğan Buzağı sayısı, 3.507.867 'dir. Yavru verim oranı, % 64.8 ; Ortalama Süt Verimi, 3.090 kg'dır. Döl verim değerlerinin artırılması çalışmaları desteklenmesi gereken konuların başındadır. Doğan buzağı sayısını artırdığımız ölçüde dışarıya bağımlılığımız azalacaktır ve ithalatımız ihracata dönebilecektir. Ülkemizde TR5-Batı Anadolu bölgesi kültür ırkı sığırlarda sağılan inek başına doğan buzağı oranı % 78.60 seviyesindedir. Avrupa'da ise bu değer %90 seviyelerindedir.

Çizelge 5.Türkiye Toplam Sığır Sayıları(baş), Et ve Süt Üretimi (TUİK-2017).

Yıl	Yetişkin	Genç-Yavru	Toplam Sığır	Sağılan İnek	Süt Üretimi (ton)	Kesilen Sığır	Et Üretimi (ton)
2014	10.744.663	3.478.446	14.223.109	5.609.240	16.998.850	3.712.281	881.999
2015	10.575.221	3.418.850	13.994071	5.535.774	16.933.520	3.765.077	1.014.926
2016	10.572.288	3.507.867	14.080.155	5.431.715	16.786.263	3.900.307	1.059.195

Ülkemizde sağılan inek başına doğan buzağı oranında en az %15 'lik bir gelişme imkanı olduğunu söyleyebiliriz (5-6 ilimizde bu oran %80'in üzerinde bulunmaktadır). Halen 5.4 milyon sağılan inek dikkate alındığında ve % 80 yavru elde edilmesi ile üretilen yıllık buzağı sayısının 3.4 milyon buzağının 4.3 milyon başa yükselmesi söz konusudur.



Şekil.1. Türkiye 2023 yılı yavru üretim hedefi

Türkiye'nin besilik, kasaplık ve damızlık olarak yıllık ithalatı toplam 500 bin baştır. Yalnızca kasaplık ve besilik dana ithalatımızın sayısı ise 200-300 bin baş, kadar olduğu önceki yıllardaki ithalat rakamlarından anlaşılmaktadır. Elde edilebilecek ilave 800-900 bin baş buzağının % 50 'si erkek olacağından bu demektir ki yıllık 400-450 bin baş erkek sığır artışı ile ülkemizin et ve canlı hayvan ithalatına ihtiyaç kalmayacağı gibi, ihracat içinde önemli bir kaynak üretilmiş olacaktır. Ayrıca yıllık 400-450 bin baş dişi sığır elde edileceğinden sürülerin büyütülmesi ve daha etkili seleksiyon yapılabilme şansını yakalanacak sığır ıslahında da önemli sonuçlar alınabilecektir.

Bir Sığır İşletmesinde; Buzağılama aralığı, 400 günü aşıyor ise, Servis Peryodu, 100 günden fazla ise, İlk aşım da gebelik oranı, %50 den düşük ise, Aşım indeksi, 2 den fazla ise, İşletmedeki hayvanların 1/3 ünde gebelik başına 3 den fazla tohumlama gerekiyor ise, bu işletmede döl verimliliğinde problem var demektir.

İdeal sığır yetiştirme işletmesi döl veriminde aşağıdaki parametreleri taşımalıdır(çizelge.6). İdeal döl verim parametrelerine sahip işletmelerin çoğunlukta olduğu ülkeler; Düşük maliyetli et üretimi yapmakta ve dünya ticaretinde rekabet etme avantajına sahip olmaktadır. Ülkeler arası et ticaretinde; her ülkenin farklı kaynak yapısı, et seçiminde tüketici tercihi, ülke içi sanayi yapısı belirlemektedir.

Çizelge.6. İdeal bir sığır işletmesinde bazı döl verimi değerleri

Buzağılama Aralığı	365-380 gün
Servis Periyodu	70 günden Az
Doğum İlk Tohumlama Aralığı	50 günden Az
İlk Tohumlamada Gebe Kalma Oranı	%60
Aşım indeksi	1.5 dan Az
Yavru Atma Oranı (45- 265 Günler Arası)	%3 den Az
Doğum İle İlgili Problemler (güç doğum, süt humması, sonun atılamaması, rahim iltihabı, kistik yumurtalık)	% 20 den Az
Yıllık buzağı kayıpları	%3 den Az

Türkiye et üretimindeki yüksek maliyet nedeniyle küresel rekabet şansı bulamamaktadır. Et üretiminde en önemli maliyet canlı hayvandan sonra yem maliyetidir. 1 kg et üretim maliyetinin % 60 'ı yemden kaynaklanmaktadır. O halde yem üretimi, döl verimi sonrasında en önemli ikinci konu olarak karşımıza çıkmaktadır. Türkiye’de kaba yem üretim kaynakları 5 grupta toplanabilir.

- 1- Çayır-Mera,
- 2- Yem Bitkileri,
- 3- Silaj,
- 4- Orman altı ve Bahçe içi otlaklar,
- 5- Sap, saman, anız artıkları

Ülkemizin yıllık 55 milyon ton kaba yem ihtiyacı dikkate alındığında, kaba yem açığı 9.3 milyon gözükmektedir. Ancak sap, saman, anız artıkları kaliteli kaba yem olarak değerlendirilmediğinden, kaliteli kaba yem açığımızın 14.3 milyon ton olduğu görülmektedir.

2002 yılına göre 2012 yılında toplam yem bitkileri ekim alanı yaklaşık 6 kat, kaliteli kaba yem üretimi ise yaklaşık 7 kat artmıştır.

**2012 yılı rakamları ile yaklaşık 1,8 milyon hektar yem bitkileri ekim alanından 34,5 milyon ton yeşil ot elde edilmiştir.

21 milyon hektar tarım alanından, 5 milyon hektar yem bitkileri ekim alanına ulaşıldığında yaklaşık 100 milyon ton yeşil ot elde edilebilecektir. Halihazırda kuru ot/yeşil ot oranı yaklaşık ¼ oranında kabul edilmekte olup 25 milyon ton kuru ot elde edilir; Yetiştirildiği bölgeye adaptasyon kabiliyeti iyi, kalite ve verimi yüksek sertifikalı yem bitkileri tohumu kullanılması halinde; kuru ot/yeşil ot oranı 1/3 kabul edilirse 35 milyon ton kuru ot elde edilebilir demektir.

Çizelge.7. Türkiye yem bitkileri ekim alanları ve kaba yem üretimleri (TUİK, 2017).

Yıllar	Ekim Alanı (Hektar)	Kaba Yem Üretimi (ton)
2002	362.000	5.874.000
2003	401.000	6.117.400
2004	809.000	12.825.151
2005	942.000	14.714.816
2006	1.216.000	18.180.684
2007	1.601.000	19.704.455
2008	1.589.000	21.327.678
2009	1.484.000	20.698.423
2010	1.461.000	30.073.909
2011	1.370.000	31.804.501
2012	1.803.000	**34.416.503

Yukarıda ifade edilen açığın kapatılması için; Çayır mera alanlarının ıslah edilerek otlatma kapasitelerinin artırılması, Yem bitkileri ekiliş alanlarının artırılarak ekili tarla tarımı içerisindeki oranının % 25 'lere çıkarılması, Birim alandan elde edilen yeşil yem miktarının artırılması, dekara verim değerlerinin yem bitkilerinde % 20-30 daha yukarıya çıkarılması imkanı vardır.

Yıl boyunca ihtiyaç duyulan yeşil ve sulu kaba yem ihtiyacının giderilmesi için, silajlık yem bitkisi üretimi ve silaj yapımının yaygınlaştırılması gerekmektedir. Yani ihtiyaç duyulan miktar; hem yem bitkileri ekilen alanlardan daha fazla verim alınmasıyla hem de meraların ıslah edilmesiyle elde edilebilmektedir.

Türkiye sığır yetiştiriciliğinde işletme sahiplerinin şikayeti büyük ölçüde süt fiyatları ile ilgilidir.

Yıllar itibari ile süt/yem paritesi düşmekte ve üreticinin alım gücü azalmaktadır. Süt üretiminde sürdürülebilirliğin sağlanması için süt/yem paritesinin 1.5 ile 2 arasında olması gerekmektedir. Söz konusu parite, AB ve ABD'de yaklaşık 2.00 seviyesindedir.

AB ülkelerinde süt/yem paritesi yasal metodlarla korunmakta ve paritenin 2'nin altına düşmesi durumunda, süt üreticisini korumak amacıyla kamu kaynakları harekete geçirilerek müdahale alımları yapılmaktadır.

3. ÜRETİMDE MASRAFLARIN AZALTILMASI VE ORGANİZASYON MODELİ

Türkiye’de hayvancılığı teşvik etmek için çok çeşitli destekler bulunmaktadır. 2000 yılında tüm tarımsal desteklemeler içerisindeki hayvancılık desteklerinin payı % 0,5 iken, 2015 yılında bu pay %29’a çıkmıştır.

Hayvancılığın girdi maliyetlerini düşürmek için uygulanan yem bitkileri üretim desteği, besilik erkek sığır desteği, sürü yöneticisi istihdam desteği, anaç sığır ve manda desteği, anaç koyun-keçi desteği, buzağı desteği, GAP, DAP, KOP ve DOKAP hibe desteği bu desteklerden bazılarıdır.

Özellikle genç çiftçi hibe desteği (Kadınlara yönelik olması daha isabetlidir), genç nüfusun yeniden kırsal alana göçünü sağlayacak önemli bir destek kalemidir.

Et üretim maliyeti bölgeden bölgeye, işletmeden işletmeye değişme gösterir. Et üretim maliyetini etkileyen en önemli faktörler, sermaye, yem masrafları, makine masrafları, işçilik, vergiler ve risk (yani tabi afetler ile fiyat değişimleri)’dir.

Gereksiz yatırımların kısılması, Yavru verim oranının yükseltilmesi, Sağlık kontrolleri, Aşı ve temizlik kurallarına uyma, Yemleri etkili olarak kullanma (üretimi artırıcı yollar, silaj ve diğer yemlerin besleme değerlerinin dikkate alınması), dikkatli ve uygun nakliye ile iyi bir pazarlama işletmenin verimliliğini artıracaktır.

Et sığırıcılığı ve et üretimi ülkemiz için stratejik bir faaliyettir; et üretim gayesi ile kurulan işletmelerde bu faaliyetler karmaşık ve birbirleri ile ilgilidir.

Esasen et üretim faaliyetleri 4 safhada tamamlanır.

- a- Damızlık Üretim İşletmeleri, b- Büyütme İşletmeleri ,
- c- Besi (veya Semirtme) İşletmeleri, d- Et Sanayi İşletmeleri

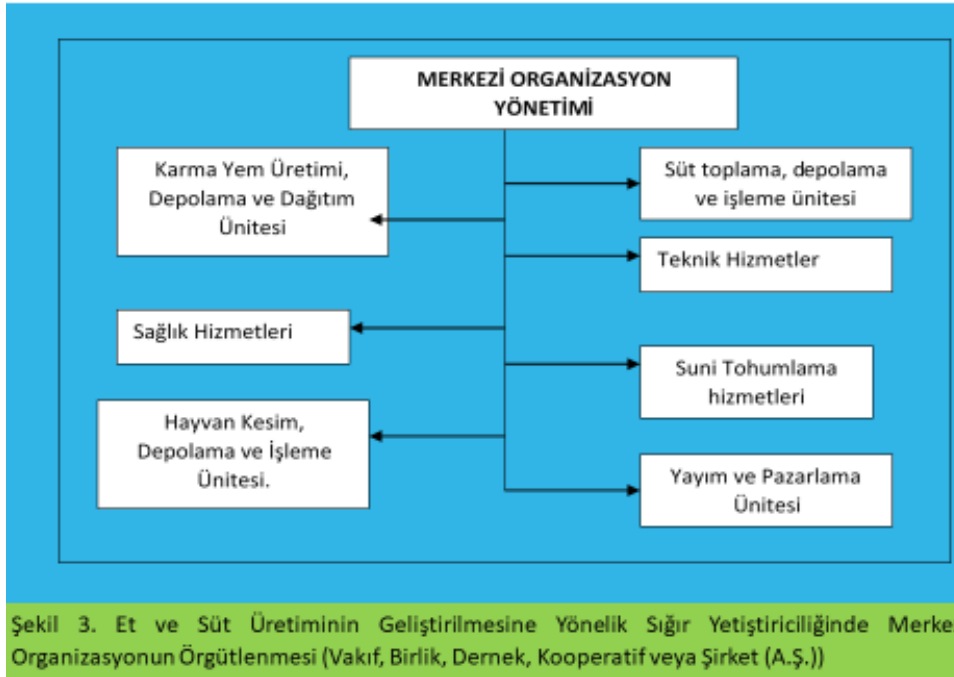
Yukarıda belirtilen bu dört aşamalı et üretiminde üreticiden tüketiciye kadar olan zincirlerden herhangi birinde görülen aksama diğer safhaları çok yakından ilgilendirmektedir.

Sonuç olarak, sığır yetiştiriciliği üretimin her aşamasında bilgi ve destek ihtiyacı olan önemli bir sektör haline gelmiştir.

Suni tohumlama, kayıt tutma, sağım, sağlık ve teknik hizmetler yetiştiricilerin tek başına başarabileceği işler değildir. Yetiştiricilerin tek başına yalnızca üretimin bir aşamasını yapabileceği bilinmeli, diğer aşamalarında mutlaka çok yönlü işbirliği ve destekler olmalıdır. Örneğin sığırların dengeli ve sağlıklı beslenmesi ve bakımı için ihtiyaç duyulan bilgi yanında, Uygun yemlerin üretimi (dane yemler, silaj, yem bitkisi gibi) veya dışarıdan kaliteli yemin temin ve tedariki (besi yemi, süt inek yemi, buzağı büyütme yemi gibi) gereklidir.

Ayrıca üretilen etin ve sütün direk pazarlanması veya işlenerek ambalajlanıp tanıtımı ve tüketiciye sunulması kolay işler değildir. Bütün bu faaliyetler için uygun ve gerekli alet-ekipmanların temini ve kullanımı genellikle uzmanlık gerektirir. İşte bütün bu nedenlerle sığır yetiştiricisi, et ve süt sektöründe tek başına bırakılmamalıdır.

Bir çok Avrupa ülkesinde sığır yetiştiricilerinin hemen tamamı (% 90-95 ‘i) birlik, dernek, vakıf veya kooperatif gibi organizasyonların içerisinde bulunmaktadır. Bu organizasyonlarda mutlaka ilgili üretici yer almalı ve devletin bu organizasyonları geliştirmeye yönelik teşvik, kredi ve destekler sağlaması, hatta bütün teşvik ve desteklerin ön şartını bu organizasyona en az bir yıllık üye olan yetiştiricilere verilmesi gerçekleştirilmelidir.



Bu organizasyonlar üye üreticilerine teknik ve sağlık hizmetleri vermeli, kaliteli fabrika yemi temin edebilmeli, ürünlerini işletmeden en uygun şekilde almalı ve sahip olduğu veya anlaşma yaptığı tesislerde (yem fabrikası, et kombinası ve süt fabrikası gibi) işleyip ambalajlayarak bayi veya marketlere satış için dağıtmalıdır.

Böylece yetiştirici yalnızca üretimin bir aşaması ile ilgilenecek, tüketiciye kadar olan diğer aşamaları ise, üyesi veya ortağı olduğu organizasyon onlar adına yapacaktır. Ürünlerin üretimden sonraki devrelerde tüketiciye pazarlanmasına kadar bütün aşamalarda kazancın çiftçi ortaklar ile paylaşılması için anonim şirket oluşturulmalı ve hissedarı çiftçiler olmalıdır.

4. SONUÇ

Türkiye’de bir taraftan nüfus artışı ve hızlı şehirleşme, diğer yandan belirli bir kalkınma hızının oluşturduğu yüksek talep bulunmaktadır. Bu nedenle üretimin dengelenmesi iç ve dış pazarlara yönelik yeterli bir üretim yapılması mecburiyeti ortaya çıkmaktadır.

Besicilik faaliyeti bakımından ülkemizde besleme, barındırma, hastalık, bakım ve idarede, canlı hayvan ve et piyasasında düzensizlik ve istikrarsızlık önlenmelidir. Yem ve et fiyatları arasındaki dengesizliğin giderilmesi için ülkemiz besiciliği, diğer gelişmiş ülkelerdeki gibi desteklere kavuşturulmalıdır.

Siğir yetiştiriciliğinde ülkemizin ve dolayısıyla bölgemizin hedefi 2023 ve 2071 için; Sadece kendine yetecek üretim olmamalıdır. Et ve süt ürünlerini bütün öğrencilerine dağıtan, yoksul ülkelere yardım eden, dünyaya ihracat yapan bir üretim hedeflemek olmalıdır, desteklemelerin doğrudan ürüne yapılması üretimin artmasını sağlayacaktır.

2023-2071 hedeflerinde; besi ve et üretimi için ithalattan ihracata geçebilmenin başlangıç noktası, daha fazla yavru, daha fazla yem üretimidir.

5. YARARLANILAN KAYNAKLAR

1. Akbulut, Ö., Yanar, M., Tüzemen, N., Bayram, B. 2004. Türkiye’de Et Üretimini Artırılmasında Kültür Irkı Siğirlerden Yararlanma İmkanları. “IV. Ulusal Zootekni Bilim Kongresi“, SDÜ Ziraat Fakültesi Zootekni Bölümü, 01-04 Eylül, İsparta.
- 2- Akman. N., E. Tuncel., N. Tüzemen., S. Kumlu., M. Özder., Z. Ulutaş. 2010. Türkiye Siğircilik İşletmelerinin Yapısı ve Geleceğin Siğircilik İşletmeleri . Ziraat Mühendisliği VII. Teknik Kongresi. 11-15 Ocak 2010. TMMOB Ziraat Mühendisleri Odası, Ankara.
- 3- Akman. N., Tuncel.E., Yener. M., Özkütük. S., Tüzemen. N., Yanar. M., Koç. A., Şahin. O., Kaya.Y.Ç., 2005. Türkiye’de Siğir Yetiştiriciliği. Türkiye Ziraat Mühendisliği VI. Teknik Kongresi, 3-7 Ocak, Ankara.
- 4- Çukur, F., Demirbaş, N., Yıldız, Ö., 2009. Avrupa Birliği Perspektifinden Türkiye’de Süt Siğirciliği Sektöründeki Gelişmeler. Hr.Ü.Z.F.Dergisi,2009,13(4): 31-39
- 5- <http://www.dsymb.org.tr/filesandimages/file/excel/projeksiyon.xls>
- 6- <http://www.fao.org/economic/ess/food-security-statistics/en/>
- 7- <http://www.tuik.gov.tr/hayvancilikapp/hayvancilik.zul>
- 8- http://www.tzob.org.tr/tzob_web/rapor.htm
- 9- http://www.zmo.org.tr/genel/bizden_detay.php?kod=4593&tipi=3&sube=0
- 10- Özhan, M., Tüzemen, N., Yanar, M . 2011. Büyükbaş Hayvan Yetiştirme. Atatürk Üniversitesi Ziraat Fakültesi Ders Notu, Yayın No :134, Erzurum.
- 11- Özyürek.S., 2012. Erzurum Damızlık Siğir Yetiştiricileri Birliğine Üye İşletmelerin Genel Yapısı. Seminer notları, Atatürk Üniversitesi Ziraat Fakültesi Zootekni Bölümü, Erzurum.
- 12- Tüzemen, N. 2006. Hayvancılık Organizasyonları. Atatürk Üniversitesi Ziraat Fakültesi Ders Notu, Erzurum (Basılmamış).
- 13- Tüzemen, N., Yanar, M., Akbulut, Ö., Aydın, R., 1998. Türkiye Siğir Islahı Stratejisi. "Doğu Anadolu Tarım Kongresi", 14-18 Eylül, 1998, Erzurum.
- 14- Tüzemen, N ., Yanar , M., Aydın, R., 2012. Erzurum İli Büyükbaş Hayvancılığının (Siğir Yetiştiriciliğinin) Durumu, Sorunları Ve Çözüm Önerileri. Erzurum Tarım Raporu-2012. Ziraat Mühendisleri Odası.,TMMOB., s:70-93
- 15-Tüzemen, N., Yanar, M., Akbulut, Ö., 2013. Hayvan Islahı. Atatürk Üniversitesi Ziraat Fakültesi Ders Notu, Yayın No :230, Erzurum.